

edizioni

Maser *Notizie*



Periodico d'informazione del Comune di Maser

Anno IX - n. 2 - Dicembre 2018

Anche **online**
sul sito web
del Comune



L'albero di Natale offerto dall'Associazione dei commercianti ed esercenti **MASER IN RETE,**

decorato con gli addobbi realizzati
dai ragazzi delle scuole elementari
e medie, e posizionato
davanti al PalaMaser



FEBOS

CALZATURE

OUTLET

APEPAZZA

NAPAJORI
FOOTWEAR

TOMMY HILFINGER
FOOTWEAR

Blauer
USA
SHOES

dal lunedì al sabato
9.30-12.30 / 15.30-19.30

VIA MAROSTICANA 39/A - MASER TV - T. 0423/565135

Licenze merci

Revisioni

Immatricolazioni

Bolli

Collaudi

Rilascio e rinnovo
targhe prova

in pratica

Visite mediche
per rinnovi
patenti e duplicati

Agenzia Consulenza Automobilistica

Targhe ciclomotori

Reimmatricolazioni

Trasferimenti
di proprietà

Agenzia In Pratica di Costalunga Stefania - Via Zanini, 34 - 31041 Cornuda (TV)
Tel. e Fax +39.0423.639927 - stefania.costalunga@in-pratica.it

CARNE DI CAVALLO
e non solo...



il Ciliegio
ristor *Antonio*

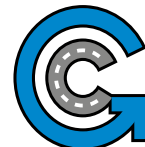
CRESPIGNAGA
DI MASER (Treviso)
Via Tiziano, 5
Tel. 0423 529107

CHIUSO LUNEDÌ TUTTO IL GIORNO,
MARTEDÌ SERA E MERCOLEDÌ SERA

FERRARO
PAVIMENTI

Vendita e Posa di Pavimenti e Rivestimenti

Sede Amministrativa e Negozio:
Via Mure, 49 - 31030 Altivole (TV)
Tel. e Fax 0423 569161
Cel. 338 2108236 - 338 2043316 - 340 6905213
E-mail: ferraropavimenti@virgilio.it



GUIDOLIN
CARLO
Trasporti e Servizi

Via Bassanese, 280/A
31010 COSTE DI MASER (TV)
Tel. e Fax 0423 565989
Cell. 335 6113660
E-mail: guidolin_carlo@libero.it



autofficina
elettrauto
servizio
revisioni

BIANCHIN
GIOVANNI

Via Callonga, 20
MASER (TV)
Tel. 0423 923212

FABIO CATTUZZO & C. s.a.s.
Piazza della Pieve, 9 - 31010 Coste di Maser (TV)
Tel. Uff. 0423.923117 - Cell. 335.6651084



Vendita latte ed integratori
Esclusivista di zona per:



SUPERLORIA
SUPERMERCATI **CRAI**
NEL CUORE DELL'ITALIA

La tua Scelta Quotidiana

Via Cornuda, 19
Maser (TV)



Sindaco
Daniele De Zen

Protezione civile

La cultura della sicurezza



Dedicando questo numero del notiziario comunale ai temi della Protezione Civile, l'Amministrazione Comunale vuole fornire ai Cittadini uno strumento, snello e sintetico, di conoscenza basilare dei contenuti più significativi del Piano di Protezione Civile del Comune di Maser.

Nella seduta del 15 maggio 2017 il Consiglio Comunale ha approvato gli aggiornamenti al Piano di Protezione Civile, che tengono conto della individuazione di nuove aree, della riconferma di siti ancora idonei attraverso una ricognizione puntuale e dettagliata del nostro territorio.

Il piano di Protezione Civile prende in esame e pianifica gli scenari di possibili emergenze: idraulico, idrogeologico, sismico, incidente industriale rilevante, prevedendo l'accorpamento dei piani specifici, già operativi in condizioni ordinarie. La collaborazione consapevole ed



informata della popolazione è molto importante per la gestione delle emergenze; l'Amministrazione Comunale, oltre a questa iniziativa, si sta organizzando per implementare la rete della comunicazione, attraverso il sito internet e altri canali informativi da attivare nei prossimi mesi.

Un sentito ringraziamento al Gruppo Comunale dei Volontari di Protezione Civile che mai hanno fatto mancare il

loro prezioso aiuto, con impegno e spirito di sacrificio, dedicando parte del loro tempo libero al servizio della Comunità. Con l'occasione, esprimo a tutti i Concittadini, a nome mio e di tutta l'Amministrazione comunale, i migliori auguri per le festività natalizie e per un sereno anno nuovo.

*Daniele De Zen
Sindaco di Maser*

**Automobile Club
Treviso
Delegazione di Asolo**

Automobile Club d'Italia

Rinnovo e duplicati patenti con medico in sede
Servizio soci - Immatricolazioni - Revisioni - Collaudi
Visure Pra - Bolli auto - Trasferimenti di proprietà

Via Strada Muson, 2/b - Complesso "La Fornace"
31011 Asolo (TV) - Tel. e Fax 0423 55057
aciasolo@libero.it

CETOS
SISTEMA VINCENTE

- Serramenti • Porte interne
- Porte blindate • Scale e parapetti



Via E. Fermi, 5
31010 Crespignaga
di Maser (TV)
Tel. 0423 55907
Fax 0423 950192

www.cetos.it



Orari di ricevimento: Sindaco, Assessori comunali

Tel. 0423 923126

Anche **online**
sul sito web
del Comune



Sindaco **Daniele De Zen**

Affari Generali - Rapporti Istituzionali - Turismo e Promozione del Territorio - Cultura e Identità locale
Sicurezza - Personale - Lavori Pubblici
Edilizia Scolastica - Risparmio Energetico ed Energie Rinnovabili - Istruzione
Riceve su appuntamento: venerdì 10.30-12.30



Vicesindaco

Claudia Benedos

Bilancio e Tributi - Urbanistica - Edilizia Privata
Sanità e Sociale - Comunicazione e Partecipazione

Riceve su appuntamento:
mercoledì 15.30-16.30 - venerdì 10.30-12.00



Assessore

Federico Altin

Patrimonio - Ecologia - Ambiente

Riceve su appuntamento: mercoledì 15.00-18.00



Assessore

Alida Vettoruzzo

Attività Produttive - Agricoltura
Commercio e Servizi

Riceve su appuntamento:
lunedì 15.30-17.30 - mercoledì 15.30-17.30



Assessore

Marco Sartor

Sport - Associazioni - Protezione Civile

Riceve su appuntamento: sabato 10.30-12.30



L'Amministrazione comunale di Maser, al fine di consentire a tutte le attività di poter essere visibili a rotazione su questo notiziario, invita i titolari a rivolgersi a Grafi Comunicazione, tel. 0423 480154.

È MASER NOTIZIE

Periodico dell'Amministrazione comunale di Maser

È EDIZIONI

Edizione di Maser
Dicembre 2018
Registr. Trib. di Treviso n. 137 del 09/03/2010

DIRETTORE RESPONSABILE

Martina Berno

EDITORE

Grafi Comunicazione s.n.c. - Grafi Edizioni
Via Castellana, 109 - 31023 Resana (TV)
Tel. 0423 480154 - Fax 0423 715390
grafi@grafi.it - www.grafi.it

REDAZIONE

Amministrazione comunale di Maser

REALIZZAZIONE

Raccolta pubblicitaria, grafica e stampa
a cura di Grafi Comunicazione
Grafi Edizioni - Tel. 0423 480154

PERIODICITÀ

Semestrale a distribuzione gratuita

TIRATURA

2.500 copie

FINITO DI STAMPARE

Dicembre 2018

Nessuna parte di questa pubblicazione è riproducibile senza il consenso scritto dell'Editore.

Un grazie di cuore da parte dell'Amministrazione comunale e dell'Editore, agli operatori economici che hanno permesso la realizzazione di questo periodico a "costo zero" per il Comune di Maser.

Tutti i QR Code presenti su questo periodico sono leggibili da smartphone e tablet. Consultali per avere maggiori informazioni sugli inserzionisti.

IMBALLAGGI IN LEGNO FATTI SU MISURA

Positello
IMBALLAGGI

Positello Srl - Via Marosticana, 53 - 31010 Maser (TV) - Tel. 0423 55134

info@positello.it - WWW.POSITELLO.IT

Il Piano di Protezione civile

La prima tappa del percorso è consistita nella stesura e successivo aggiornamento del Piano Comunale di Protezione Civile



PIANO DI EMERGENZA COMUNALE

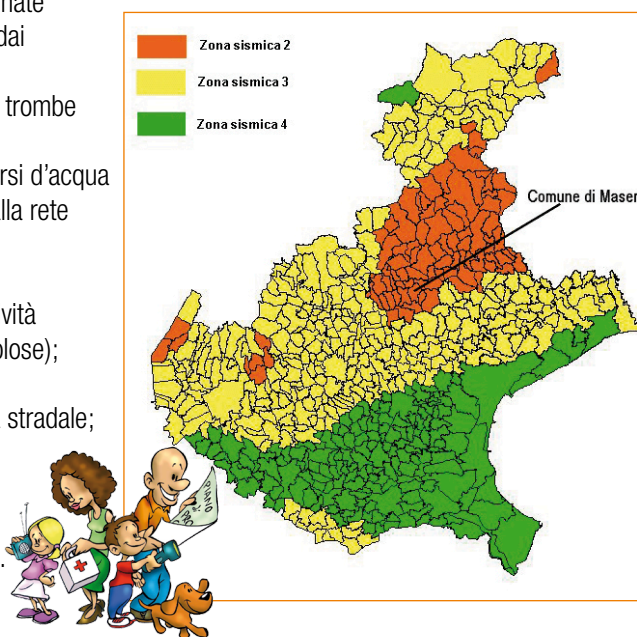
Il Piano è stato redatto in linea con la moderna concezione della Protezione Civile, secondo la quale l'intera comunità locale nelle sue diverse componenti concorre alla previsione e prevenzione dei rischi che possono interessare il proprio territorio, si organizza per garantire un soccorso tempestivo ed efficace qualora si verificano situazioni di emergenza ed infine collabora a garantire il superamento dell'emergenza e il ritorno a condizioni di normalità. Tutte queste azioni si prefiggono l'obiettivo di proteggere e tutelare le persone che risiedono ed operano sul territorio, unitamente agli animali, ai beni pubblici e privati e all'ambiente nel suo complesso.

Nella **prima parte del Piano** è stata sviluppata l'analisi territoriale con l'intento di individuare i rischi, esistenti o potenziali, a cui è realisticamente soggetto il territorio e per ciascuno di questi sono stati ricostruiti specifici scenari di evento.



Più in particolare sono state esaminate le possibili conseguenze derivanti dai seguenti rischi:

- rischio meteorologico (nubifragi, trombe d'aria, nevicate intense);
- rischio idraulico derivante dai corsi d'acqua principali (canale Ca' Mula) e dalla rete di drenaggio minore;
- rischio sismico (terremoti);
- rischio chimico e industriale (attività produttive potenzialmente pericolose);
- rischio incendi;
- rischio trasporti lungo la viabilità stradale;
- rischio igienico - sanitario;
- rischio persone disperse;
- rischio black - out (interruzioni prolungate dell'energia elettrica).



Da tale analisi è emerso che fortunatamente sul territorio comunale non sono attualmente presenti situazioni di rischio tali da determinare disastri o catastrofi, tuttavia sono state individuate alcune criticità, che potrebbero essere causa di eventuali disagi sul territorio. In particolare, Maser rimane comunque un Comune a rischio sismico di livello 2 (medio/alto), come indicato nella cartina.



SEMPRE PIÙ PERSONE CI SCELGONO

**COSTI ADEGUATI
DISPONIBILITÀ
ECCELLENZA**

L'innovazione dedicata al tuo tempo!

**CEREC CAD-CAM
RESTAURI IMMEDIATI**

Impronta digitale
Metal Free

Protesica a tempo di record
Elevato effetto estetico

**STUDIO DENTISTICO
PERIN**



LA TUA FAMIGLIA, IL TUO DENTISTA

Direttore Sanitario Dr. Ermanno Davide Perin

Via Dino Buzzati 4, Montebelluna - Tel. 0423 302985 www.studiodentistico-perin.it



Nella **seconda parte**, denominata modello di intervento, sono state definite le procedure per rendere più efficace il sistema di soccorso a scala comunale.

In particolare sono state definite le procedure operative per consentire al Sindaco, in qualità di "Autorità comunale di Protezione Civile" (Legge 225/92, art. 15), di assumere la direzione e il coordinamento dei servizi di soccorso e di assistenza alle popolazioni colpite da eventuali situazioni di emergenza, potendo contare sui vari soggetti che quotidianamente svolgono compiti a favore della collettività: Forze di Polizia, Azienda USL, Vigili del Fuoco, Organizzazioni del Volontariato, Aziende fornitrici dei Servizi Essenziali, ecc., ma che in occasione di eventi calamitosi devono saper coordinare efficacemente le loro azioni.

Il Piano Comunale prevede un sistema di allertamento organizzato su 4 livelli (**Normalità, Attenzione, Preallarme ed Allarme**), per ciascuno dei quali corrispondono specifiche attivazioni da parte delle strutture e degli organismi che compongono il Sistema Locale di Protezione Civile.

Nella **parte conclusiva** del Piano sono state definite iniziative di formazione e di aggiornamento degli operatori di Protezione Civile e progetti di informazione con il coinvolgimento diretto della cittadinanza, allo scopo di concorrere alla creazione di una vera e propria "Cultura della Sicurezza", basata sul presupposto che ciascun cittadino, in presenza di una situazione di emergenza, debba essere in grado di assumere i corretti comportamenti di autoprotezione ed essere di aiuto per gli altri.

Organizzazione del sistema comunale di Protezione civile

Per intervenire in modo efficace al manifestarsi di una condizione di emergenza, è indispensabile che il sistema di comando e le risorse disponibili sul territorio siano organizzate in modo tale da delineare con precisione i ruoli e le competenze di ciascun operatore di Protezione civile

Il **Sindaco** è la prima autorità di Protezione Civile nel Comune ed ha la responsabilità di vigilare e affrontare i primi momenti di difficoltà o le situazioni molto localizzate con le risorse e gli uomini di cui dispone.

Nel caso in cui il Comune non riesca ad affrontare da solo l'emergenza, intervengono **la Provincia, la Prefettura e la Regione**, che attivano in favore delle aree colpite da calamità tutto il potenziale di intervento di cui dispongono.





Don Matteo



CUCINA, PIZZA E... RELAX

VILLA BELLATI - Via Montello, 1/C - Covolo di Pederobba (TV)
 Tel. 0423 868461 - Cell. 373 7821624
 12.00-14.30 | 18.30-24.00 tutti i giorni tranne sabato a pranzo



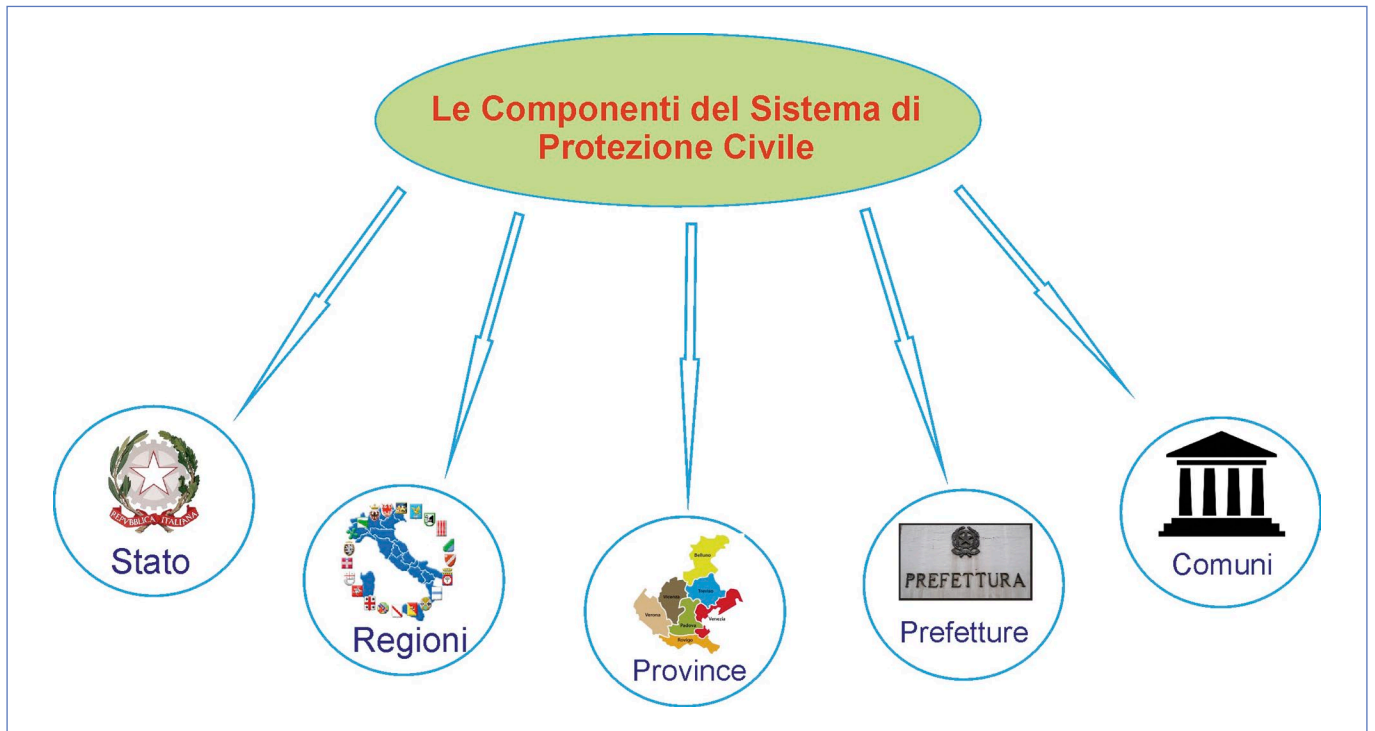


Laboratorio - Magazzino
Punto Vendita
 Via G. Pastore, 6
 31044 Montebelluna (TV)
 Tel. 0423.22623





Assessore
Marco Sartor



Per situazioni più gravi subentra il livello nazionale: la responsabilità dell'intervento viene assunta in tal caso dal Presidente del Consiglio dei Ministri, che opera tramite il **Dipartimento della Protezione Civile**.

Nella seguente sezione si intende fornire una descrizione generale del Sistema Comunale di Protezione Civile, di come è costituito e quali sono i suoi compiti principali.

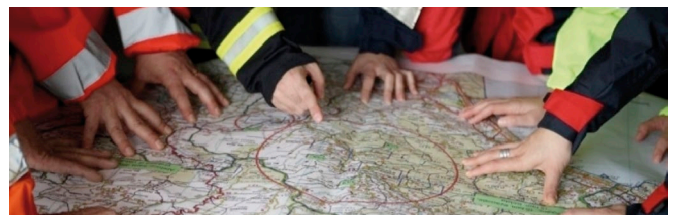
Sistema di comando e controllo

Il sistema di comando e controllo identifica gli organismi di protezione civile esistenti a livello comunale, definendone i compiti ed il tipo di organizzazione con la quale operano

La struttura di comando è formata da diversi organismi e forze ai quali sono attribuiti compiti ben precisi secondo quanto di seguito riportato:

SINDACO

L'art. 15, comma 3, della legge del 24 febbraio 1992 n. 225, isti-



GARDEN vasto
CINELLO assortimento
FIORI&PIANTE di piante
da orto
e da frutto

Via Giacometti, 5 - 31011 CASELLA D'ASOLO (TV)
Tel. 0423 952775

presentando questo coupon!
sconto 3,00 euro
SU UNA SPESA DI ALMENO 8 EURO

Forno d'Elena
SPACCIO PANE, DOLCI E SALATO

Pane artigianale a km 0

Via Mulino, 7
Madonna della Salute - Maser (TV)
Tel. 340 5580680
dal lunedì al sabato 6:00 - 13:30

f Forno d'Elena

tativa del Servizio Nazionale della Protezione Civile, stabilisce che il Sindaco è autorità comunale di Protezione Civile.

Al verificarsi dell'emergenza nell'ambito del territorio comunale, il Sindaco assume la direzione ed il coordinamento dei servizi di soccorso ed assistenza alla popolazione e provvede agli interventi necessari dandone immediata comunicazione al Prefetto ed al Presidente della Giunta Regionale. Quando la calamità naturale o l'evento non può essere fronteggiato con i soli mezzi a disposizione del Comune, il Sindaco chiede l'intervento di altre forze e strutture al Prefetto, il quale adotta i provvedimenti di competenza coordinandoli con quelli dell'Autorità comunale di Protezione civile (art.15 comma 4).

COMITATO COMUNALE DI PROTEZIONE CIVILE

Il Comitato Comunale di Protezione Civile è il massimo organo di coordinamen-

to delle attività di Protezione Civile a livello comunale e ad esso spetta l'adozione del Piano Comunale di Protezione Civile.

Detto comitato si compone come segue:

- Sindaco, che lo presiede.
- Assessore delegato di Protezione Civile.
- Segretario comunale.
- Responsabile dell'Ufficio Comunale di Protezione Civile.
- Dirigente Responsabile del Settore Tecnico.
- Comandante Polizia Locale.
- Responsabile del Gruppo Comunale Volontario di Protezione Civile, se esistente.

Il Comitato Comunale di Protezione Civile ha compiti di programmazione, pianificazione ed indirizzo.

Inoltre, sovrintende e coordina i servizi e le attività di Protezione Civile nell'ambito delle competenze assegnate al Comune dalla normativa vigente.

CENTRO OPERATIVO COMUNALE DI PROTEZIONE CIVILE (C.O.C.)



Il Sindaco, al verificarsi dell'emergenza nell'ambito del territorio Comunale, si avvale, per la direzione ed il coordinamento dei servizi di soccorso e di assistenza alla popolazione colpita, del Centro Operativo Comunale (C.O.C.).

In situazione di emergenza, il C.O.C. è l'organo di coordinamento delle strutture di Protezione Civile sul territorio colpito, ed è costituito da una sezione strategica (Sala Decisioni) nella quale afferiscono i soggetti preposti a prendere decisioni, e da una sezione operativa (Sala Operativa) strutturata in funzioni di supporto.



BAR POSTA
Food & Wine

Piazzale Municipio, 11
MASER (TV)
327 708 5667

@barpostamaser



Mirco Zandonà
Family Banker® Senior

mediolanum BANCA

familyBanker office®

Ufficio dei Promotori Finanziari

Piazzale Trento, 1
36061 Bassano del Grappa (VI)
Tel. 0424.524237 - Cell. 328.7034463
Fax 0424.230583
mirco.zandonà@bancamediolanum.it



Struttura Operativa Comunale (C.O.C.)



La **Sala Decisioni** è la sede della gestione coordinata dell'emergenza dove operano le funzioni di comando e di informazione alla popolazione; essa è presieduta dal Sindaco. Il Sindaco può convocare presso la Sala Decisioni esperti o rappresentanti di enti ed organizzazioni che rivestano un ruolo importante durante l'emergenza.

La **Sala Operativa** è organizzata per Funzioni di Supporto, ed è il luogo dove devono confluire tutte le informazioni riguardanti l'emergenza.

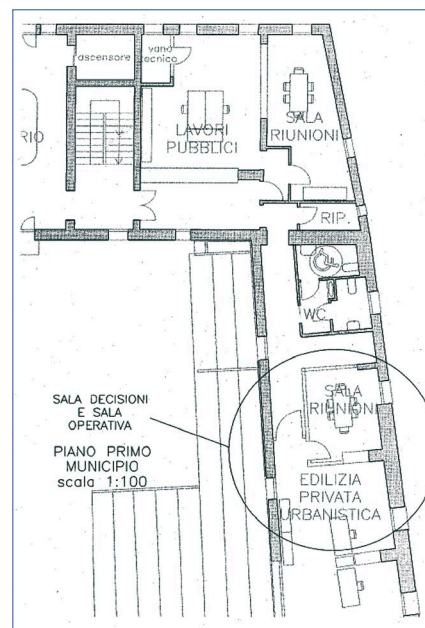
Per ogni Funzione di Supporto è individuato un responsabile che, in situazione di pace, collabora con il Servizio di Protezione Civile del Comune per l'aggiornamento dei dati e delle procedure, mentre,

in emergenza, coordina l'intervento della Sala Operativa relativamente al proprio settore di competenza.

I responsabili delle Funzioni di Supporto sono nominati dal Sindaco con decreto e successiva comunicazione delle generalità e responsabilità al Servizio Provinciale di Protezione Civile. Per il Comune di Maser, la Sala Decisioni e la Sala Operativa sono collocate nei medesimi locali all'interno del municipio, negli uffici dell'Area tecnica.

Ufficio Comunale di Protezione Civile e Struttura Comunale

All'Ufficio Comunale di Protezione Civile fanno capo tutti gli adempimenti per la puntuale applicazione del Regolamento



LORIS REGINATO 348 5657750

Dolori cervicali

Mal di schiena

Gambe pesanti

DISPOSITIVO MEDICO
DETRAZIONE FISCALE 19%

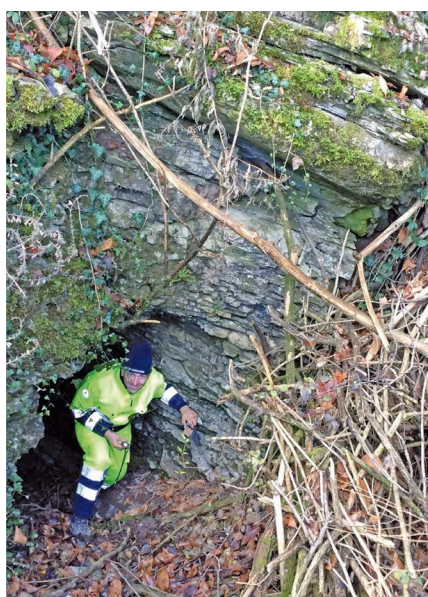
precedenza alla salute

showroom via Kennedy, 32 - Caerano di San Marco (TV)

NOVITÀ ASSOLUTA

abbigliamento antidolore energizzante in bioceramica F.I.R. uomo-donna

Patologie: artrosi, cefalee, dolori cervicali, sciatalgie, acido lattico, ipertensione, diabete, colesterolo alto, depressione, insonnia, psoriasi, ritenzione idrica



to del Servizio Comunale di Protezione Civile. L'Ufficio Comunale di protezione civile ha compiti di coordinare le attività di previsione, prevenzione, soccorso alla popolazione e superamento delle emergenze così come descritte nell'Art.3 della L.225/92.

Tutti i settori ed i servizi del comune devono possedere un'organizzazione flessibile in modo che, in caso di emergenza, sia possibile apportare un valido aiuto nelle operazioni di protezione civile senza creare difficoltà organizzative e poter quindi favorire il corretto sviluppo delle attività di soccorso.

Gruppo Comunale Volontario di Protezione Civile

Qualora esista un Gruppo Comunale di Protezione Civile, questo ha compito di supporto. Il Gruppo Comunale Volontari è coordinato dai tecnici del C.O.C e viene riunito ogni qual volta si ravvisino eventi calamitosi, per attività di monitoraggio del territorio e formazione. Al Gruppo possono aderire tutti i cittadini, residenti e non residenti, che abbiano compiuto il 18° anno di età, compilando un apposito modulo a disposizione presso l'Ufficio Tecnico del Comune (Tel. 0423 923093), o rivolgendosi direttamente al referente del Gruppo comunale di Protezione Civile Sig. Mario Busnello, Cell. 347 1016378.

Risorse

Per risorse si intende l'insieme di persone, mezzi, materiali e infrastrutture che possono essere utilizzate per far fronte ad una situazione di emergenza. **Le risorse di persone**, a livello comunale, si riferiscono agli operatori della Polizia Locale, ai volontari della Sezione comunale di protezione civile, nonché agli Uffici Comunali (Servizi Tecnici, Infrastrutture e Mobilità, Servizi Sociali, Ambiente e Verde).

Le risorse materiali e mezzi comprendono le dotazioni organi-

che dell'Amministrazione comunale, del Corpo di Polizia Locale, delle Strutture di supporto e le disponibilità offerte dalle organizzazioni di volontariato e del mercato privato. Infine, **le infrastrutture**, che costituiscono il necessario supporto logistico alle attività di protezione civile, riguardano le strutture scolastiche, ospedaliere, alloggiative, gli impianti sportivi, le aree di emergenza (attesa, ricovero e ammassamento), la stazioni di collegamento, i parchi e i giardini.





Assessore
Marco Sartor



Le aree di emergenza

Sono state individuate nel Piano le aree idonee per l'installazione di strutture temporanee di assistenza per la popolazione e per agevolare le operazioni di soccorso non solo sul territorio comunale, ma, se necessario, anche per i comuni limitrofi.

Le Aree di Emergenza sono spazi e strutture che in caso di emergenza sono destinate ad uso di protezione civile per la popolazione colpita e per le risorse destinate al soccorso e al superamento dell'emergenza.

Le tipologie di aree di emergenza sono:

- aree di attesa della popolazione;
 - aree di ricovero della popolazione;
 - aree di ammassamento soccorritori e risorse.
- **Le aree di attesa** sono luoghi di primo ritrovo in cui la popolazione deve dirigersi immediatamente dopo l'evento;
 - **le aree di ricovero** sono luoghi in cui saranno installati i primi insediamenti abitativi o le strutture in cui alloggiare la popolazione senza tetto;
 - **le aree di ammassamento** dei soccorritori e delle risorse rappresentano invece i centri di raccolta di uomini e mezzi per il soccorso della popolazione.



Sono di seguito riportati i criteri che devono supportare l'individuazione delle aree di emergenza all'interno del territorio comunale.

AREE DI ATTESA

Le aree di attesa della popolazione sono luoghi aperti e sicuri, ove la popolazione si raccoglie in seguito al verificarsi di un evento imprevisto o in occasione di una evacuazione preventiva; in tali luoghi, riceverà le prime informazioni sull'evento e i primi generi di conforto in attesa dell'allestimento delle aree di ricovero con tende e roulotte. La pianificazione di questi siti deriva dalla necessità di ridurre la confusione che si genera in situazioni di emergenza, ed evitare il conseguente aumento del rischio potenziale per la popolazione derivante da comportamenti errati.

L'individuazione delle aree di attesa è subordinata ai seguenti elementi:

- l'analisi degli scenari di rischio; infatti giova ricordare che **MAI la popolazione deve essere evacuata attraverso le aree colpite. I percorsi indicati dovranno essere scelti in modo da aggirare le aree coinvolte dagli eventi calamitosi.**
- l'analisi del tragitto, solitamente pedonale, che deve essere percorso per giungervi
- la predisposizione di uno schema di evacuazione che preveda la suddivisione dell'ambito comunale in differenti zone, ognuna con una propria area di attesa

Queste aree devono essere indicate con precisione e chiarezza alla popolazione, anche mediante esercitazioni e la divulgazione di materiale informativo.

Per quanto riguarda la tipologia di area, si potranno prendere in considerazione **piazze, slarghi della viabilità, parcheggi, cortili e spazi pubblici e privati** che rispondano ai suddetti requisiti.

AREE DI RICOVERO DELLA POPOLAZIONE

Sono le aree in cui verrà sistemata la popolazione costretta ad abbandonare la propria abitazione, per periodi più o meno lun-

Alfa s.a.s.

CONTRAFFORTI
E PUNTALI PER CALZATURE

Al.fa. s.a.s. di Facchin Alessandro & C.
Via Altivole, 9 - Zona PIP 2
31031 Caerano di San Marco (TV)
Tel. 0423 858125 - Fax 0423 857663
info@alfacontrafforti.net
www.alfacontrafforti.com

full color

Pitture edili di Nardi Johnny
Via Bassanese 48/A - 31010 Maser (TV)
3479351561 - johnny.nardi@live.com

PRIMET
SERRAMENTI IN ALLUMINIO E CARPENTERIA

31010 Madonna della Salute - Maser (TV)
Via Montello, 9
Tel. 0423 925818 - Fax 0423 925918
primet@primetsnc.it



ghi a seconda del tipo di emergenza (da pochi giorni, a mesi). Tali aree devono essere dimensionate per accogliere, almeno, una tendopoli per 500 persone (circa 6.000 mq servizi campali compresi) facilmente collegabile con i servizi essenziali (luce, acqua, fognature, etc.) e non soggette a rischi incombenti. Inoltre, tali aree devono essere poste in prossimità di un nodo viario, o comunque facilmente raggiungibili anche da mezzi di grandi dimensioni. Inoltre, è preferibile che le aree abbiano nelle immediate adiacenze spazi liberi ed idonei ad un eventuale ampliamento.

AREA DI EMERGENZA

R



AREA DI RICOVERO

Si possono distinguere tre tipologie di aree di ricovero:

- **strutture di accoglienza**
- **insediamenti abitativi di emergenza**
- **tendopoli**

STRUTTURE DI ACCOGLIENZA

Si tratta di edifici destinati ad altri scopi che in caso di necessità possono accogliere la popolazione (palestre, scuole, capannoni, alberghi, centri sportivi, etc.);

In caso di permanenza prolungata al di fuori delle proprie abitazioni sarà necessario prevedere delle soluzioni alternative, quali l'affitto o l'assegnazione di altre abitazioni, oppure la costruzione di insediamenti di emergenza.

INSEDIAMENTI ABITATIVI DI EMERGENZA

Sono insediamenti di emergenza che divengono necessari nel momento in cui sorge l'esigenza di raccogliere nuclei abitativi dispersi (per esempio in frazioni) senza spostarli dai luoghi di residenza. Le dimensioni di questi campi variano normalmente da 40 a 500 persone (da 8 a 120 moduli abitativi).

TENDOPOLI

L'allestimento di tendopoli in emergenza è solitamente la scelta prioritaria, dati i tempi relativamente brevi necessari alla preparazione dei campi. Nel caso si scelgano aree esistenti adibite normalmente ad altri scopi, si sottolinea che i campi sportivi sono solitamente luoghi privilegiati, poiché caratterizzati da:

- dimensioni sufficientemente grandi;
- opere di drenaggio;





Oggettistica e Bomboniere,
Allattamento negozi,
Accurato servizio a domicilio,
Addobbi matrimoni,
Servizi Funebri,
Fiori in tutto il mondo
con BluFlor

Orario
Dom 9.00-12.30 / Lun 15.00 - 19.30
Mar-Sab 8.30-12.30 / 15.00-19.30

Via Marosticana, 42 - 31010 Coste di Maser (TV)
Tel. 0423 565718 - Fax 0423 926042
info@fvasolana.it - www.fioridintorni.it



di Gazzola Giacomo
Cell. 333 1335352

Progettazione e realizzazione parchi e giardini
Cura e trattamento - Potatura con piattaforme
Impianti di irrigazione e illuminazione
Ampia selezione di piante ed esemplari



RISTORANTE DA GERRY s.r.l.
Via Chiesa, 6 • 31010 Monfumo (TV)
Tel. 0423 545082 • Fax 0423 945818
info@ristorantedagerry.com • www.ristorantedagerry.com




Scarica l'app
ItalyRA...
e inquadra
lo spazio
pubblicitario.
Vivrai così
l'emozione
della **Realtà**
Aumentata!

INQUADRA QUI ^



Assessore
Marco Sartor



- collegamenti con le reti idrica, elettrica e fognaria;
- vie di accesso solitamente comode;
- presenza di aree adiacenti (parcheggi) per un'eventuale espansione del campo.

Naturalmente il requisito fondamentale dovrà essere la localizzazione in zone sicure. Se la pianificazione di emergenza prevede invece di lasciare la scelta del sito in tempi successivi al verificarsi dell'evento calamitoso, bisognerà considerare i seguenti aspetti:

- esistenza di pericolo di crollo di infrastrutture (tralicci, ciminiere, antenne, gru, cornicioni, comignoli);
- vicinanza di elettrodotti, gasdotti, oleodotti, acquedotti, industrie a rischio, magazzini con merci pericolose, depositi di carburante di ogni tipo;
- caratteristiche geologiche dell'area circostante e del terreno scelto (recente aratura, bonifica di discariche di ogni tipo);
- esposizione agli agenti meteorici.

Il raggiungimento delle aree scelte dovrà essere agevole anche per mezzi di grandi dimensioni e le vie di accesso dovranno essere protette da materiali che impediscano lo sprofondamento dei mezzi stessi. Dovranno poi essere previste tutte le operazioni necessarie all'urbanizzazione temporanea delle aree individuate, considerando la possibilità di allacciare le reti idrica, elettrica e fognaria.

Infine è necessario dare alcuni dati di massima sulle dimensioni standard degli insediamenti di tendopoli; un campo per 500 persone con i servizi necessari (gabinetti, servizi igienici, cucine) occupa

indicativamente una superficie di 7.500 mq, ma bisogna tener conto che molte funzioni interne ad una tendopoli (aree di parcheggio e di stoccaggio delle mer-

ci) non sono standardizzabili e possono inoltre essere riviste in caso di esigenze particolari che dovessero obbligare l'allestimento in aree limitate.



Come rappresentato nelle pagine seguenti, per il Comune di Maser, sono state individuate 4 aree di attesa, allo scopo di garantire vicinanza con i luoghi di residenza e lavoro. Le aree saranno segnalate da apposita cartellonistica stradale.

È fondamentale che ciascun cittadino prenda visione dell'Area più vicina alla propria abitazione, in modo da recarvisi senza indugio in caso di necessità.

VENDITA DIRETTA OCCHIALI VISTA E SOLE

STORE PEDEROBBA
Via Cal Lusent, 9/A
31040 PEDEROBBA (TV)
Tel. e Fax 0423 64275
pederobba@ottica-lio.com

STORE FELTRE
Centro Commerciale le Torri
Via Montelungo, 12/F
32032 FELTRÈ (BL)
Tel. e Fax 0439 787822
feltre@ottica-lio.com

STORE VENEGAZZÙ
Via Cal Trevigiana, 1/D
31040 VENEGAZZÙ (TV)
Tel. e Fax 0423 979162
venegazzu@ottica-lio.com

**• PROSSIMA APERTURA •
STORE VALDOBBIADENE**
Viale Mazzini, 4
31049 VALDOBBIADENE (TV)
Tel. e Fax 0423 826320
valdobbiadene@ottica-lio.com



www.ottica-lio.com



Seguici su:



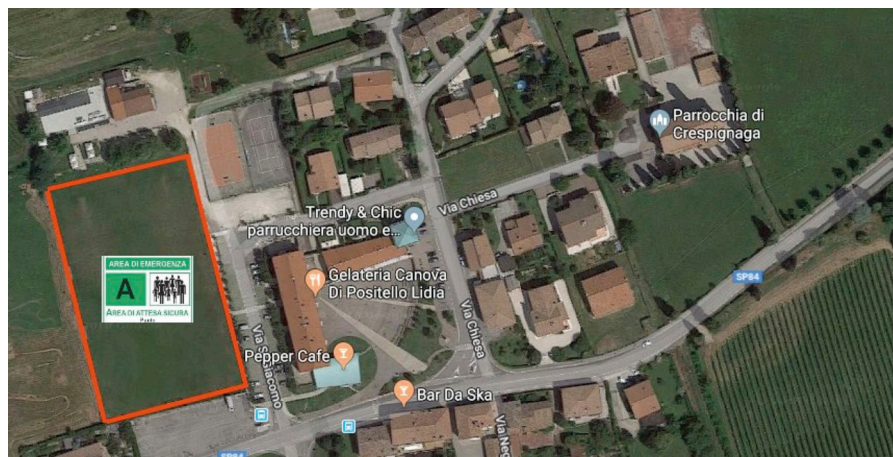
Area 1 - Impianti sportivi Maser

(campo da calcio parrocchiale) - Area di attesa sicura



Area 2 - Impianti sportivi Crespignaga

Area di attesa sicura



Cosa fare in caso

A molti sarà capitato di trovarsi in una situazione di emergenza più o meno grave, che ha visto coinvolto se stesso, un familiare, un amico o un collega: in quei momenti è facile perdere il controllo di se stessi, farsi prendere dal panico e bloccarsi o, ancor peggio, compiere azioni sbagliate, che potrebbero mettere a repentaglio la propria vita o di chi è vicino a noi.

Per quanto possa sembrare difficile, in queste circostanze è sufficiente seguire una procedura semplice e precisa, indipendentemente dalla situazione che possa averla generata (incidente stradale, esplosione, terremoto, ecc.): in questo modo avremo buone probabilità di proteggere noi stessi e coloro che ci sono vicini.

- Innanzitutto mantieni la calma e non farti prendere dal panico;
- rifletti su quanto è accaduto e sulla sua possibile evoluzione;
- non esporti a situazioni pericolose, ma cerca di proteggerti (ad esempio in caso di terremoto: riparati sotto l'architrave di una porta o sotto un tavolo; in caso di alluvione: portati ai piani alti dell'edificio in cui ti trovi, ecc.);
- avvisa del pericolo eventuali altre persone a te vicine che potrebbero ignorare quanto sta accadendo; segnala tempestivamente agli organi di pronto intervento tutte le situazioni.



**Installazione
impianti termoidraulici**

Via Bassanese, 89 - Dom. Fisc.
Via Bassanese, 87 - Ub. Es.
31010 Coste di Maser (TV)
Cell. 339 1202598
termoidraulica.ganeo@gmail.com



DISTRIBUTORE METANO
di Bianchin Fabio

**Collaudo Bombole Metano
Servizio Revisione Auto
Servizio Pneumatici**

Via Cadore, 25/C
31031 Caerano di San Marco (TV)
Tel. 346.6866885
e-mail: bianchin79@libero.it



Produzione e ricostruzione materassi
a molle, in lana, in memory foam,
ortopedici, trapunte, reti, tappezzeria
in genere... e anche anallergici!

Via Rive, 14/A
CAERANO DI SAN MARCO (TV)
Tel. 0423 859429 - Cell. 340 7158834
www.ilmaterassodellartigiano.com
materasso.artigiano@yahoo.it



Assessore
Marco Sartor



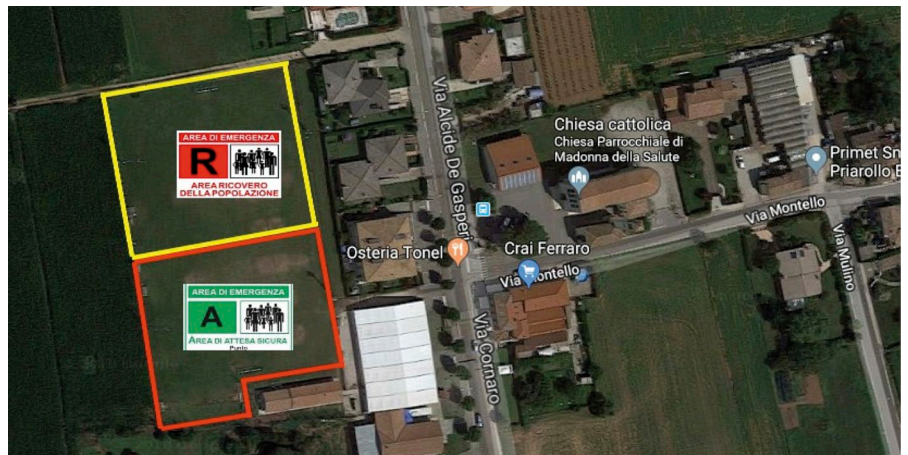
di emergenza

ni pericolose di cui vieni a conoscenza. Durante la telefonata ricordati di:

- fornire il tuo nominativo e il luogo da cui stai chiamando (località, indirizzo completo, riferimenti stradali quali incroci o pubblici esercizi);
- spiegare cosa è accaduto (un incidente stradale, un incendio, un crollo, ecc.);
- specificare quante persone sono coinvolte e quali sono le loro condizioni presunte;
- dare il tuo numero di telefono;
- non avere fretta di concludere rapidamente la telefonata, perché nel frattempo i mezzi di soccorso sono già stati inviati;
- presta attenzione ai messaggi diffusi dalle Autorità mediante altoparlante o emittenti radio-televisive e segui scrupolosamente le istruzioni che verranno fornite;
- non metterti in viaggio in auto o con altri veicoli, ma rimani in un luogo sicuro sino al termine dell'emergenza;
- se sei già in viaggio, non oltrepassare eventuali cancelli e posti di blocco e segui le indicazioni fornite dalle Forze di Polizia.

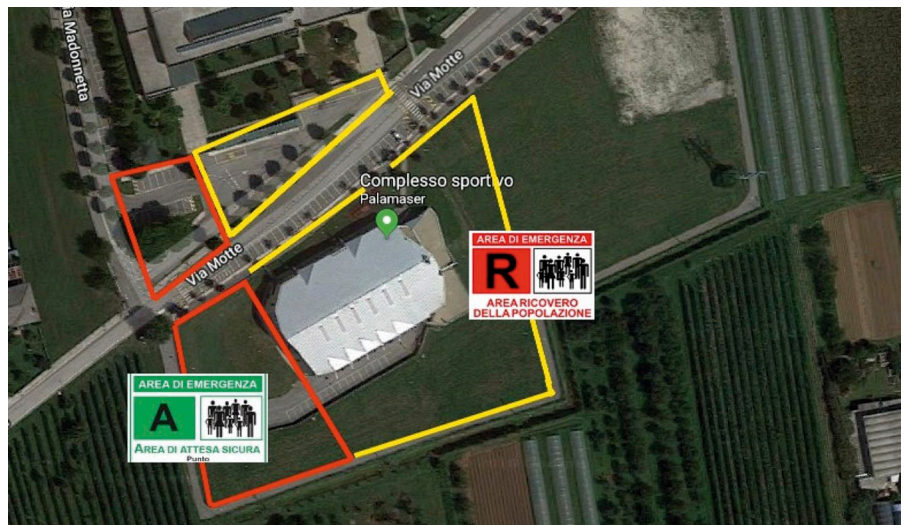
Area 3 - Impianti sportivi Madonna della Salute

Area di attesa sicura - Area di ricovero



Area 4 - Palamaser Coste

Area di attesa sicura - Area di ricovero



IMPIANTI ELETTRICI **F.LLI VETTORETTO** Fondata nel 1969

- IMPIANTI ALLARME FILO RADIO •
- VIDEOCONTROLLO •
- CABLAGGI DATI • AUTOMAZIONI •
- NUOVI IMPIANTI FOTOVOLTAICI CON ACCUMULO •
- IMPIANTI CLIMATIZZATORI E SISTEMI DOMOTICI KONNEX •

COSTE DI MASER (TV)
Cell. 340 7026156 • 348 9141596
www.vettorettoimpiantielettrici.it



Trattoria
da Ismene
di Martignago Fabio

- da lunedì a giovedì aperto solo a pranzo
- da venerdì a domenica aperto pranzo e cena

Via Cornuda, 109 Martignago da Ismene
31010 Maser (TV)
Tel. 0423 923135
info@trattoriarmartignago.it
www.trattoriarmartignago.it

SPECIALITÀ BOLLITO, SELVAGGINA, BACCALÀ





gruppoeuromobil.com

DESIGN SOLUTION

Progetti abitativi e soluzioni d'arredo personalizzate.
Design funzionale e produzione 100% made in Italy.

Picà cabina armadio, Combi System armadio e
Open armadio a giorno, design R&S Zalf e Roberto Gobbo.
Alasia poltrona, Yori tavolino e Syon tappeto
design Setsu & Shinobu Ito by Désirée.